

Estudi EuroRAP Catalunya 2018

Els accidents de moto han augmentat un 45% des del 2013

Catalunya té 2.195 km de carreteres amb risc alt o molt alt d'accident greu o mortal

- ***Lleida*** és la demarcació amb més quilòmetres de carreteres amb un risc "alt" o "molt alt" d'accident greu o mortal.
- El risc de patir un accident en una **carretera convencional** (amb un sol carril per sentit) és 4 vegades superior que a les autopistes o autovies.
- Les **motocicletes** estan involucrades en el 43% dels accidents amb morts i ferits greus en carretera però representen menys del 5% de la mobilitat total. L'entorn metropolità de Barcelona és on es concentren més accidents greus de motoristes.
- **L'Arrabassada (BP-1417)** entre Barcelona i Sant Cugat és el tram amb més risc d'accidentalitat de Catalunya per tercer any consecutiu, principalment per l'alta sinistralitat greu de les motocicletes.

Barcelona, 17 de desembre de 2018.– El RACC ha presentat la 17a edició de l'estudi d'avaluació de carreteres EuroRAP, que analitza un any més l'accidentalitat a la xarxa viària catalana. El RACC i altres automòbil clubs europeus membres de la Federació Internacional de l'Automòbil (FIA) avaluen cada any amb aquesta metodologia les xarxes viàries de països de tot el món. A Catalunya, compta amb la col·laboració del Departament de Territori i Sostenibilitat de la Generalitat de Catalunya, el Servei Català de Trànsit i la Diputació de Barcelona.

EuroRAP és un consorci europeu que analitza el risc d'accidentalitat de les carreteres amb l'objectiu de millorar la seguretat viària. La seva metodologia relaciona el nombre d'accidents greus i mortals que hi ha hagut els últims 3 anys en un tram de carretera amb la seva Intensitat Mitjana Diària de trànsit (IMD). L'estudi EuroRAP es publica cada any a Catalunya des del 2002 i analitza més de 6.300 km de carreteres interurbanes de titularitat estatal, autonòmica i de les diputacions.*

*Més informació sobre EuroRAP a l'última pàgina.

Per a més informació:

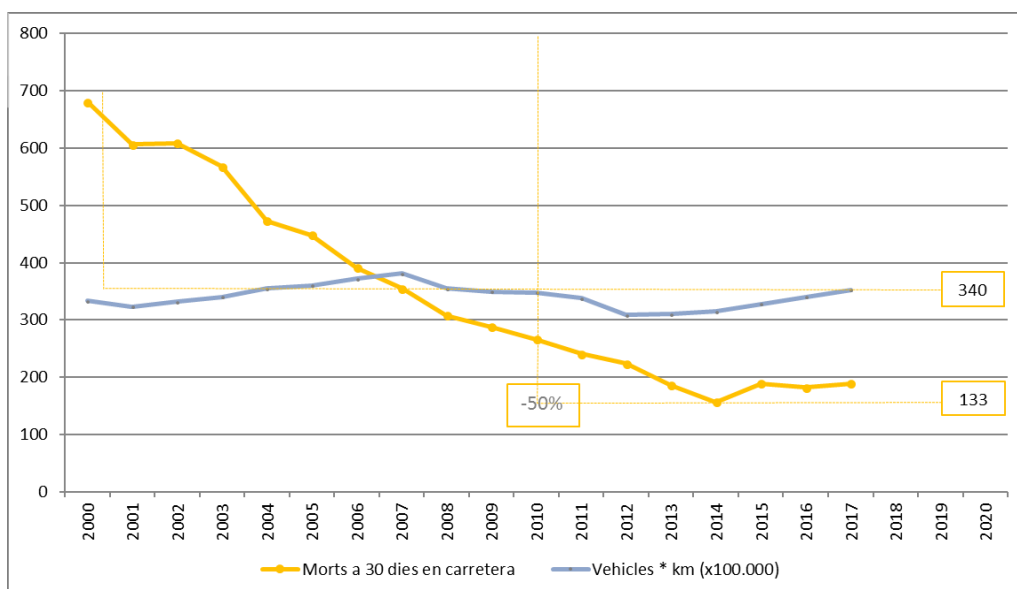
RACC Premsa saladeprensa.racc.cat 93 495 50 29 raccmedia@racc.es

Segueix-nos a:



Evolució de les víctimes mortals a Catalunya

En els últims 3 anys, hi ha hagut un clar estancament en la reducció de víctimes mortals, un fet que posa en perill que s'assoleixi l'objectiu de la Unió Europea per al 2020 de reduir les víctimes en un 50% respecte l'any 2010. En el període 2010-2017 tan sols s'han reduït un 29%.



Morts a 30 dies en accident de trànsit i mobilitat (vehicles/km) en el total de les carreteres catalanes (no inclou àmbit urbà). Font: SCT.

Distribució dels quilòmetres segons el seu nivell de risc

Trienni / Risc	Molt Baix	Baix	Mitjà	Alt	Molt Alt
2008-2010	12%	27%	23%	22%	16%
2009-2011	15%	26%	23%	20%	16%
2010-2012	17%	27%	23%	17%	16%
2011-2013	15%	29%	23%	16%	17%
2012-2014	15%	33%	19%	16%	17%
2013-2015	15%	30%	24%	13%	18%
2014-2016	15%	31%	21%	16%	17%
2015-2017	16%	31%	19%	16%	18%

Dades de la xarxa analitzada per EuroRAP. Es tenen en compte tots els km analitzats.

- El 34% de la xarxa analitzada per EuroRAP té un risc "alt" o "molt alt" d'accident greu o mortal, 1 punt més que en el trienni anterior. Aquest és el percentatge més alt dels últims 6 anys. En nombres absoluts, Catalunya té 2.195 km de carreteres amb risc "alt" o "molt alt".
- D'altra banda, i afortunadament, els quilòmetres amb risc "molt baix" i "baix", han pujat del 39% fins al 47% en els últims 8 triennis, tot i que en els últims anys s'han estabilitzat.

Per a més informació:

RACC Premsa saladeprensa.racc.cat 93 495 50 29 raccmedia@racc.es

Segueix-nos a:



Distribució dels quilòmetres segons el seu nivell de risc, per demarcacions

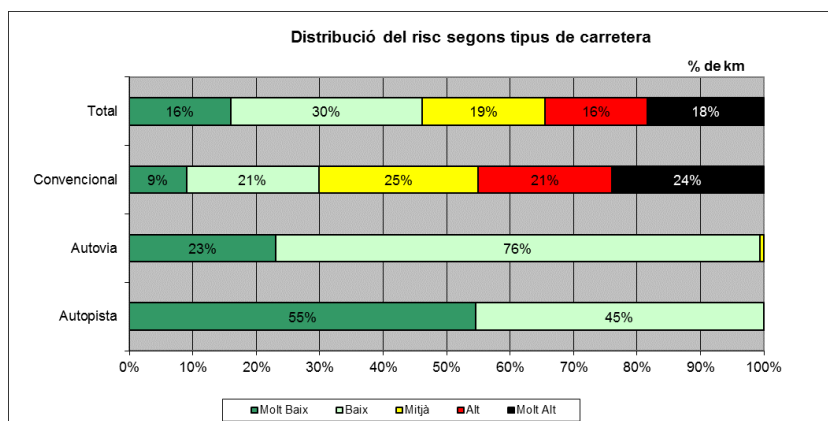
Demarcació/Risc	Molt Baix	Baix	Mitjà	Alt	Molt Alt
Barcelona	14% (16%)	33% (35%)	18% (16%)	17% (15%)	17% (18%)
Girona	17% (11%)	33% (30%)	19% (29%)	14% (11%)	17% (20%)
Lleida	12% (13%)	24% (26%)	20% (21%)	18% (23%)	26% (17%)
Tarragona	22% (20%)	29% (33%)	21% (22%)	14% (13%)	14% (11%)
Catalunya	16% (15%)	31% (31%)	19% (21%)	16% (16%)	18% (17%)

Dades de la xarxa analitzada per EuroRAP. Es tenen en compte tots els km analitzats.
Entre parèntesi, dades de l'anterior trienni (2014-2016).

- Lleida és la demarcació amb un major percentatge de carreteres de risc “alt” o “molt alt”, amb un 44% dels seus km. La segueixen Barcelona (34%), Girona (31%) i Tarragona (28%).
- Els km de risc “alt” i “molt alt” han augmentat significativament a Lleida i a Tarragona:
 - A Lleida representen el 44% dels km, 4 punts més que en el trienni anterior.
 - Si bé a Tarragona també augmenten 4 punts, alhora es manté com la demarcació amb menys km de risc “alt” i “molt alt” (28%) i amb més km de risc “baix i “molt baix” (51%).
 - A Barcelona (+1 punt) i a Girona (+0 punts) es mantenen estables.

Distribució del risc segons el tipus de carretera

- El risc de patir un accident en una carretera convencional (amb un sol carril per sentit) és 4 vegades superior que a les autovies o autopistes.
- Gairebé tots els trams amb risc “molt alt”, “alt” i “mitjà” es troben en carreteres convencionals.
- En canvi, a les autovies i autopistes quasi tots els trams tenen risc, “baix” i “molt baix”.



Dades de la xarxa analitzada per EuroRAP. Es tenen en compte tots els km analitzats.

Per a més informació:

RACC Premsa saladeprensa.racc.cat 93 495 50 29 raccmedia@racc.es

Segueix-nos a:



ELS TRAMS AMB MÉS RISC I MAJOR CONCENTRACIÓ D'ACCIDENTS A CATALUNYA (2015-2017)

Per presentar els trams de més risc i els trams amb major concentració d'accidents, s'han tingut en compte els trams que compleixen 3 requisits: tenen una IMD (Intensitat Mitjana Diària de trànsit) superior a 5.000 vehicles/dia*; almenys hi ha hagut un accident amb morts o ferits greus en els últims dos anys, i la seva longitud és superior a 5 Km.

D'aquest filtratge s'obté una selecció de 212 trams (3.287 km), per on circula el 88% de la mobilitat total i on tenen lloc el 78% dels accidents mortals i greus en carretera de tot Catalunya.

Els 10 trams amb més risc d'accident greu o mortal a Catalunya (2015-2017)

Carretera	Inici de tram	Final de tram	Long. (km)	IMD	Tipus de via	Demarcació	Mitj. Acc. MiFG	Risc ▼
BP-1417	Barcelona (X B-20)	St. Cugat del Vallès (X BV-1462)	11,423	7.693	Convencional	Barcelona	5,0	Molt alt
BV-5001	Martorelles (X B-500, X BV-5006)	Vilanova del Vallès (X BP-5002)	6,490	9.367	Convencional	Barcelona	2,3	Molt alt
C-37	Alcover (X C-14)	N-240 / N-240aa, Valls (rotonda)	6,659	8.223	Convencional	Tarragona	2,0	Molt alt
BP-2121	Vilafranca del Penedès (X N-340a)	X BV-2122 (Sant Martí Sarroca)	8,987	7.355	Convencional	Barcelona	2,3	Molt alt
C-14	X C-1412b a Ponts	X C-26 a Bassella	17,095	6.289	Convencional	Lleida	3,7	Molt alt
N-154	Puigcerdà (X N-152)	Enclau Llívia	6,103	5.143	Convencional	Girona	1,0	Alt
BV-5224	Manlleu (X B-522)	Torelló (X BV-5225)	6,335	8.427	Convencional	Barcelona	1,7	Alt
C-243c	Martorell (X N-Illa)	Terrassa (X N-150)	12,243	12.299	Convencional	Barcelona	4,7	Alt
L-310	Tàrraga (X A-2)	Guissona	18,571	5.236	Convencional	Lleida	3,0	Alt
BV-1221	Terrassa (X B-40)	Final ZU Matadepera (límit del Parc Natural)	5,426	8.208	Convencional	Barcelona	1,3	Alt

En color gris, trams ja presents en l'edició anterior.

Mitj. Acc. MiFG= Mitjana anual d'accidents mortals i greus.

- La carretera de l'Arrabassada (BP-1417) entre Barcelona i Sant Cugat és el tram amb més risc d'accident de Catalunya per tercer any consecutiu. Cal destacar l'alta proporció d'accidents amb motos involucrades, que representen el 73% del total d'accidents en aquest tram.
- Els 10 trams amb més risc d'accident són vies convencionals de calçada única.
- Dels 10 trams de la llista, 4 ja apareixien en aquesta taula l'any passat (ombrejats en gris).
- En aquesta classificació, 6 trams pertanyen a la demarcació de Barcelona, 2 a Lleida, 1 a Tarragona i 1 a Girona.

Per a més informació:

RACC Premsa saladeprensa.racc.cat 93 495 50 29 raccmedia@racc.es

Segueix-nos a:



Els 10 trams de menys risc a Catalunya (2015-2017)

Carretera	Inici de tram	Final de tram	Long. (km)	IMD▼	Tipologia carretera	Demarcació	Mitj. Acc. MIFG	Risc
C-16	St. Cugat de Vallès (X B-30)	Terrassa (X C-58)	7,7	24.535	Desdoblada	Barcelona	0,0	Molt baix
C-35	Maçanet de la Selva (enllaç AP-7)	Hostalric (X GI-555)	17,2	20.102	Convencional	Girona	0,0	Molt baix
C-25	C-17 (Gurb) Final tram comú	Calldetenes (X N-141d)	7,7	16.129	Desdoblada	Barcelona	0,0	Molt baix
C-32	El Vendrell (X N-340, accés A-P7)	Vilanova i la Geltrú (X C-15)	20,7	16.091	Desdoblada	Tarragona	0,0	Molt baix
C-32	Calella (X N-II, BV-5126)	Palafolls (enllaç amb la N-II)	12,4	15.565	Desdoblada	Barcelona	0,0	Molt baix
BV-2005	St. Vicenç dels Horts (X BV-2002)	Torrelles de Llobregat	6,5	8.900	Convencional	Barcelona	0,0	Molt baix
AP-2	Limit Catalunya / Aragó	Enllaç Lleida	19,4	8.087	Desdoblada	Lleida	0,0	Molt baix
TV-3146	Port de Tarragona (X C-31B)	Far de Salou	5,4	7.552	Convencional	Tarragona	0,0	Molt baix
TP-2125	límit terme municipal el Vendrell - Santa Oliva	TV-2122, Sant Jaume dels Domenys	8,6	7.482	Convencional	Tarragona	0,0	Molt baix
N-260	St.Joan de les Abadesses (X C-38)	Ripoll (centre)	11,3	6.853	Convencional	Girona	0,0	Molt baix

En color gris, trams ja presents en l'edició anterior.

Mitj. Acc. MIFG= Mitjana anual d'accidents mortals i greus.

- La C-16 entre Sant Cugat i Terrassa és el tram amb menys risc d'accident de Catalunya. Té un alt volum de trànsit, de gairebé 25.000 vehicles al dia, però no ha registrat cap accident greu ni mortal entre el 2015 i el 2017.
- Els trams més segurs de Catalunya es situen tant en vies desdoblades (autopistes i autovies) com en vies convencionals.
- En total, 513 km de la xarxa viària catalana tenen un risc igual a zero (16 km més que en el trienni anterior). Representen el 8,1% de la xarxa analitzada per EuroRAP i no han registrat cap accident greu o mortal en el trienni 2015-2017.

Per a més informació:

RACC Premsa saladeprensa.racc.cat 93 495 50 29 raccmedia@racc.es

Segueix-nos a:



Els 10 trams amb més concentració d'accidents per km de Catalunya (2015-2017)

Carretera	Inici de tram	Fi de tram	Long.	IMD	Tipus de via	Demarcació	Mitj. Acc. MiFG / km
C-58*	Barcelona (X C-33, X C-17)	Cerdanyola del Vallès(X A-P7)	7,0811	149.066	Desdoblada	Barcelona	1,08
N-II	Montgat, rotonda del Mil·leni (B-20)	Enllaç Mataró sud amb C-32	11,701	31.696	Convencional	Barcelona	0,85
C-31	Barcelona (X B-10)	Montgat (enllaç C-32)	9,4861	70.137	Desdoblada	Barcelona	0,70
B-10	Nus de la Trinitat	Enllaç B-20, A-2, C-32	19,816	107.503	Desdoblada	Barcelona	0,66
A-2	Enllaç amb AP-2	Enllaç B-20, B-10, C-32	6,6292	128.040	Desdoblada	Barcelona	0,60
GI-600	Tordera (X N-II i GI-512)	Blanes (X GI-682)	5,3444	21.353	Convencional	Barcelona	0,56
C-31	El Prat del Llobregat (X C-32B, X C-31C)	L'Hospitalet (Gran Via, límit TM Barcelona)	7,3946	84.728	Desdoblada	Barcelona	0,54
C-32 (inc. B20)	Sitges (X C-246)	Esplugues (X B-23)	20,624	92.350	Desdoblada	Barcelona	0,52
B-682 / GI-682	Malgrat de Mar (X N-II)	Lloret (X C-63)	10,436	19.917	Convencional	Girona	0,51
B-23/AP-2	Barcelona	Enllaç Papiol	15,588	89.944	Desdoblada	Barcelona	0,49

En color gris trams ja presents en l'edició anterior

Mitj. Acc. MiFG / km= Mitjana anual d'accidents mortals i greus dividit per la longitud del tram

* El tram de la C-58 no inclou el carril BUS-VAO.

- Aquesta taula mostra els trams de la xarxa viària on es produeixen més accidents per quilòmetre, sense tenir en compte el volum de vehicles que hi passen. Tots es troben a la regió metropolitana de Barcelona i són vies amb una elevada intensitat de trànsit (més de 15.000 vehicles/dia).
- Per segon any consecutiu, el tram que acumula més accidentalitat greu es troba a la C-58 entre Barcelona i Cerdanyola del Vallès: el tram comença a l'encreuament amb la C-33 i la C-17, que es troba a l'alçada de Torre Baró, i acaba a l'encreuament amb l'AP-7, un cop passat el nucli urbà de Cerdanyola. El segon tram amb més accidents és a la N-II entre Montgat i Mataró.
- En els accidents d'aquests trams, les motocicletes i els ciclomotors tenen un pes molt elevat: entre el 2015 i el 2017, en el 75% dels accidents hi ha hagut una moto involucrada, i més de la meitat de les víctimes mortals han estat motoristes (15 dels 24 morts anaven en moto).

Per a més informació:

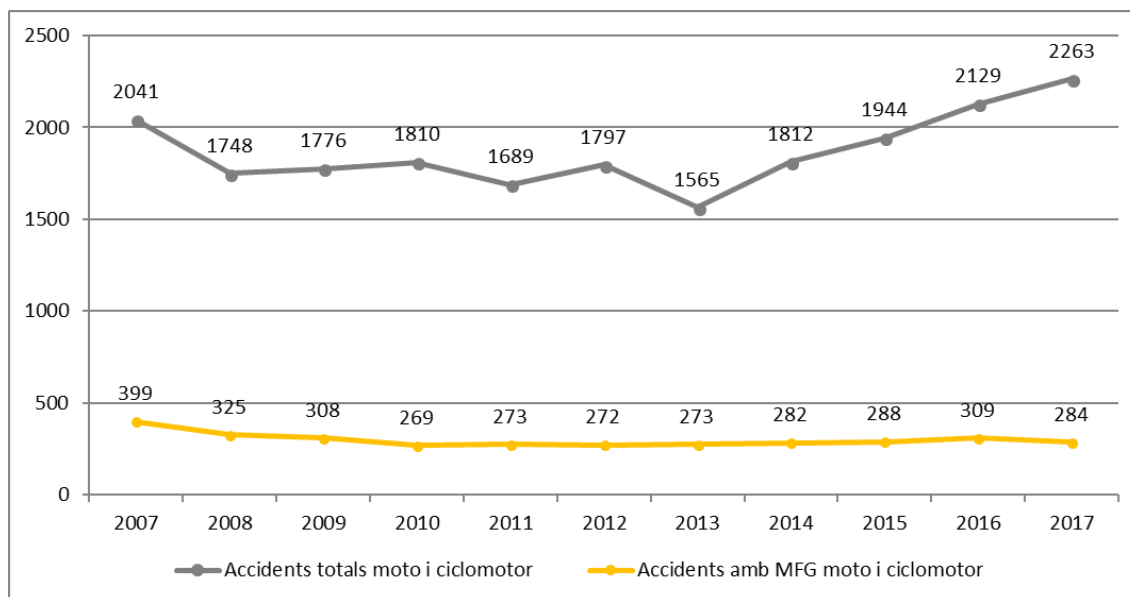
RACC Premsa saladeprensa.racc.cat 93 495 50 29 raccmedia@racc.es

Segueix-nos a:



ACCIDENTALITAT DE MOTOS I VEHICLES PESANTS

Anàlisi de l'accidentalitat de moto i ciclomotor



Es tenen en compte tots els accidents on ha estat involucrada una moto o un ciclomotor.

- A la xarxa analitzada per EuroRAP, els accidents en moto o ciclomotor han augmentat un 45% des del 2013. En aquest mateix període, els accidents de moto amb morts o ferits greus han pujat un 4%.
- A més, en el 43% de tots els accidents de Catalunya amb morts i ferits greus hi ha estat involucrada com a mínim una moto o un ciclomotor, una proporció molt elevada atès que aquests vehicles representen menys del 5% de la mobilitat global en carretera.

Per a més informació:

RACC Premsa saladeprensa.racc.cat 93 495 50 29 raccmedia@racc.es

Segueix-nos a:



Trams amb més accidents de motos i ciclomotors (2015-2017)

Via	Inici tram	Final tram	Long.	IMD	Tipus de via	Demarcació	Mitj. Acc. Moto /km ▼	% Acc. Moto /Total
C-58	Barcelona (X C-33, X C-17)	Cerdanyola del Vallès(X A-P7)	7,08105	149.066	Autovia	Barcelona	0,71	65%
C-31	Barcelona (X B-10)	Montgat (enllaç C-32)	9,48612	70.137	Autovia	Barcelona	0,63	90%
B-10	Nus de la Trinitat	Enllaç B-20, A-2, C-32	19,8157	107.503	Autovia	Barcelona	0,59	90%
N-II	Montgat, rotonda del Mil·leni (B-20)	Enllaç Mataró sud amb C-32	11,7007	31.696	Via convencio	Barcelona	0,54	63%
C-31	El Prat del Llobregat (X C-32B, X C-31C)	L'Hospitalet (Gran Via, límit TM Barcelona)	7,39456	84.728	Autovia	Barcelona	0,50	92%
C-32 (inc. B20)	Sitges (X C-246)	Esplugues (X B-23)	20,6238	92.350	Autopista i autovia	Barcelona	0,45	88%
A-2	Enllaç amb AP-2	Enllaç B-20, B-10, C-32	6,62919	128.040	Autovia	Barcelona	0,40	67%
N-II	Enllaç Mataró sud amb C-32	Enllaç Mataró nord amb C-32	6,15385	23.816	Via convencio	Barcelona	0,38	78%
GI-600	Tordera (X N-II i Gi-512)	Blanes (X Gi-682)	5,34439	21.353	Via convencio	Barcelona	0,37	67%
B-682 / GI-682	Malgrat de Mar (X N-II)	Lloret (X C-63)	10,4357	19.917	Via convencio	Girona	0,35	69%

En color gris, trams ja presents en l'edició anterior

Mitj. Acc. Moto / km= Mitjana anual d'accidents mortals i greus de moto dividit per la longitud del tram.

*El tram de la C-58 no inclou el carril BUS-VAO.

- El 50% dels accidents greus i mortals de moto es concentren en només el 13% de la xarxa (801 km).
- Per segon any consecutiu, el tram amb més concentració d'accidents de moto és a la C-58 entre Barcelona i Cerdanyola del Vallès: des de l'encreuament amb la C-33 i la C-17, que es troba a l'alçada de Torre Baró, fins a l'encreuament amb l'AP-7, un cop passat el nucli urbà de Cerdanyola. És el mateix tram amb major concentració d'accidents en general.
- 9 dels 10 trams de la llista ja hi eren l'any passat (ombrejats de color gris).
- La majoria dels trams es troben a la regió metropolitana de Barcelona. Són trams on els accidents de moto són molt habituals i en alguns casos arriben a representar el 90% del total d'accidents.

Per a més informació:

RACC Premsa saladeprensa.racc.cat 93 495 50 29 raccmedia@racc.es

Segueix-nos a:



Trams amb més accidents de vehicles pesants

Via	Inici tram	Final tram	Long.	IMD	Tipus de via	Demarcació	Mitj. Acc. Pesants/km ▼	% Acc. Pesants /Total
A-2	Enllaç amb AP-2	Enllaç B-20, B-10, C-32	6,6292	128.040	Desdoblada	Barcelona	0,20	33%
B-10	Nus de la Trinitat	Enllaç B-20, A-2, C-32	19,816	107.503	Desdoblada	Barcelona	0,15	23%
C-37	Alcover (X C-14)	N-240 / N-240aa, Valls (rotonda)	6,659	8.223	Convencional	Tarragona	0,15	50%
AP-7	Enllaç C-60	Enllaç Papiol	34,518	93.687	Desdoblada	Barcelona	0,14	48%
N-340	Final variant Amposta	Ametlla de Mar (X TV-3025)	30,043	13.501	Convencional	Tarragona	0,13	63%
BV-5105	La Roca del Vallès (C-1415c)	Cardedeu (X C-251)	5,3229	18.799	Desdoblada	Barcelona	0,13	33%
N-340	Inici variant Torredembarra	Final variant Torredembarra	8,0954	24.774	Convencional	Tarragona	0,12	75%
C-31	Barcelona (X B-10)	Montgat (enllaç C-32)	9,4861	70.137	Desdoblada	Barcelona	0,11	15%
B-682 / GI-682	Malgrat de Mar (X N-II)	Lloret (X C-63)	10,436	19.917	Convencional	Girona	0,10	19%
GI-555	Sils (X N-II)	Massanes (X C-35)	14,243	6.611	Convencional	Girona	0,09	57%

En color gris, trams ja presents a l'edició anterior

Mitj. Acc. Pesants / km= Mitjana anual d'accidents mortals i greus de pesants dividit per la longitud del tram

- El tram amb més accidents de vehicles pesants també és a la llista dels que concentren més accidents de motocicletes: es tracta del tram de l'A-2 entre l'enllaç amb l'AP-2, que es troba a l'alçada de Sant Feliu de Llobregat, i l'enllaç amb la B-20 (Ronda de Dalt).
- 4 dels 10 trams amb més concentració d'accidents de vehicles pesants ja eren a l'estudi de l'any passat.
- A la xarxa analitzada per EuroRAP, el 50% dels accidents greus i mortals de vehicles pesants es concentren en només 767 km, que representen el 12% de la xarxa.
- 2 dels 10 trams amb més accidents de vehicles pesants pertanyen a la N-340 al seu pas per la demarcació de Tarragona: són el tram entre el final de la variant d'Amposta i el terme municipal de l'Ametlla de Mar; i el tram entre l'inici i el final de la variant de Torredembarra.

Per a més informació:

RACC Premsa saladeprensa.racc.cat 93 495 50 29 raccmedia@racc.es

Segueix-nos a:



CONCLUSIONS

- Durant la dècada 2000-2010, les víctimes mortals en carretera a Catalunya van reduir-se un 61%, complint amb l'objectiu marcat per la UE de reducció dels morts en un 50%. Per al 2020, s'ha establert un nou objectiu per tornar a reduir a la meitat aquesta xifra. No obstant, en el període 2010-2017 el nombre de morts s'ha reduït un 29% i en els últims tres anys s'observa un clar estancament en aquesta tendència de reducció, el que posa en perill el compliment de l'objectiu de la UE.
- A la xarxa analitzada per EURORAP (que representa el 53% del total de la xarxa i el 91% de la mobilitat per carretera de Catalunya), hi ha 2.195 km amb un risc "alt" o "molt alt" d'accident greu o mortal. Representen el 34% dels km analitzats, 1 punt més que a l'estudi anterior, i la dada més alta dels últims 6 anys.
- Totes les demarcacions menys Girona augmenten el percentatge de km amb risc "alt" i "molt alt": Lleida (+4 punts percentuals), Tarragona (+4 punts) i Barcelona (+1 punt). Girona es manté igual.
- La carretera de l'Arrabassada (BP-1417) entre Barcelona i Sant Cugat és el tram amb més risc d'accident per tercer any consecutiu. Cal destacar l'alta proporció d'accidents amb motos involucrades, que representen el 73% del total d'accidents en aquest tram.
- El risc de patir un accident en una via convencional de calçada única (amb un sol carril per sentit) és 4 vegades superior que en una autopista o autovia. Les carreteres convencionals acumulen pràcticament tots trams de risc "molt alt", "alt" i "mitjà".
- Per segon any consecutiu, el tram que acumula més accidents greus i mortals (sense tenir en compte el trànsit que hi passa) es troba a la C-58 entre Barcelona i Cerdanyola. Els trams que acumulen més accidentalitat tenen una elevada proporció d'accidents amb motos implicats.
- De fet, en el 43% de tots els accidents amb morts o ferits greus hi ha estat involucrada com a mínim una moto o un ciclomotor, una proporció molt elevada atès que aquests vehicles representen menys del 5% de la mobilitat global en carretera. A més, la sinistralitat d'aquest col·lectiu vulnerable va a l'alça: a la xarxa analitzada per EuroRAP, els accidents totals en moto i ciclomotor han augmentat un 45% des del 2013.
- L'accidentalitat mortal i greu per a motocicletes i vehicles pesants es troba molt concentrada, ja que el 50% d'aquests sinistres es localitzen a:
 - Per a motocicletes i ciclomotors, en el 13% de la xarxa de carreteres (801 km).
 - Per a vehicles pesants, en el 12% de la xarxa de carreteres (767 km).
- El tram amb més accidents de vehicles pesants és a l'A-2 entre l'enllaç amb l'AP-2, que es troba a l'alçada de Sant Feliu de Llobregat, i l'enllaç amb la B-20 (Ronda de Dalt).

Per a més informació:

RACC Premsa saladeprensa.racc.cat 93 495 50 29 raccmedia@racc.es

Segueix-nos a:



Trams viaris estudiats

- L'estudi EuroRAP ha analitzat 6.362 km de la xarxa viària catalana (carreteres interurbanes i travesseres), que representen el 53% del total (12.075 km). Aquesta xarxa es divideix en 427 trams sota estudi.
- A la xarxa analitzada per EuroRAP hi circula el 91% de la mobilitat total per carretera de Catalunya.
- A la xarxa analitzada per EuroRAP hi tenen lloc el 80% dels accidents amb morts i ferits greus en carretera de Catalunya.
- L'anàlisi dels trams té en compte tots els accidents greus i mortals dels darrers tres anys (2015, 2016 i 2017).

EuroRAP, un referent europeu

- EuroRAP (*European Road Assessment Programme*) ha adaptat la metodologia d'anàlisi que han creat els tres països líders en l'estadística de seguretat viària a Europa: Gran Bretanya, Suècia i Holanda. Des del 2002 més de 25 països europeus l'han aplicat per analitzar 240.000 Km de carreteres, i fins a 80 països de tot el món, incloent els Estats Units i Austràlia, han analitzat les seves xarxes amb els criteris d'EuroRAP. L'any 2013, EuroRAP va redefinir els llindars de risc amb la finalitat d'alinejar-se amb la fita de la UE de reduir el 50% la mortalitat per accidents de trànsit durant la dècada 2010-2020.
- A Catalunya, EuroRAP analitza la distribució de l'accidentalitat que es produeix a les nostres carreteres, assenyalant els trams de via on hi ha una concentració més elevada d'accidentalitat per quilòmetre. En aquesta línia, també analitza la concentració d'accidents de moto i ciclomotor per km, així com de vehicles pesants. L'objectiu final és que l'usuari disposi d'una guia de risc de la carretera per on circula i així pugui adaptar la seva conducció a les condicions de la via.
- EuroRAP realitza un mapa geogràfic sobre el risc d'un conductor de patir un accident mortal o greu als trams de la xarxa viària, en funció de la intensitat de vehicles que hi circulen i la llargada del tram, tot fent servir dades dels darrers tres anys (2015, 2016 i 2017). Per tant, la metodologia de treball no contempla les dades del 2018.
- Des de l'any 2002, el RACC ha inspeccionat sota la metodologia EuroRAP una gran part de les carreteres catalanes i espanyoles, però també d'altres països d'Europa i Amèrica Llatina (Perú, Costa Rica, Xile, Argentina o Paraguai) per contribuir a millorar la seguretat de les xarxes viàries a nivell internacional.

Sobre el RACC

El RACC és una entitat que ofereix cobertura i serveis d'alta qualitat per atendre les necessitats de més de 10 milions de persones a qualsevol lloc del món. És especialista en la prestació d'assistència personal, familiar, mecànica, sanitària urgent i a la llar i té la xarxa d'autoescoles més gran de l'Estat. Per cobrir les seves necessitats, l'entitat realitza 900.000 assistències a l'any i gestiona més de 600.000 pòlisses d'assegurances de diferents rams. El RACC promou una nova cultura de la mobilitat més segura i respectuosa amb el medi ambient, tenint una gran capacitat de divulgació i influència en aspectes relacionats amb la millora de la Seguretat Viària, la reducció dels accidents i les infraestructures.

Per a més informació:
RACC Premsa saladeprensa.racc.cat 93 495 50 29 raccmedia@racc.es

Segueix-nos a:

